

NEWS LETTER Vol.05 (2024年4月)

新宿オール・ブリュット企業展

が開催されました

昨年12月、新宿区内で地域貢献活動を推進する企業連合「新宿区CSRネットワーク」と、区内の43法人・事業所から構成される「新宿区内社会福祉法人ネットワーク」との共催で、「第2回新宿オール・ブリュット企業展」が開催されました。高齢、障害、保育などの福祉施設から、総数160点ものアート作品が寄せられ、2つの企業オフィスにて展示されました。

また、オフィスで働く社員の方々を中心に作品へ投票をしていただき、24年2月には表彰式も開催されました。「企業賞」「優秀賞」「佳作」の3部門から計10作品が表彰され、受賞された皆さんが輝かしい表情で賞状を受け取る姿が印象的でした。

産福連携により、アートを通じて共生社会の実現を目指すこの取組みを、当協議会で動画化させていただきました。ぜひご覧ください。



動画は
こちら！→



地域公益推進協YouTube

研修会開催報告

「地域共生社会における社会福祉法人への期待」

2024年2月7日、テーマ別研修会「地域共生社会における社会福祉法人への期待」が開催されました。今回の研修会では、当協議会が2022年度から「全加入体制」となったことから、改めて社会福祉法人が地域における公益的な取組みを実施する意義について、文京学院大学教授の中島 修 先生よりご講義いただきました。

地域公益活動は、イコールフットィング論に対抗するためのものではなく、社会福祉法人が元来内包している使命のひとつであること。また、地域の課題やニーズを把握し、社会福祉法人だからこそできる取組みを進めることの意義を改めて感じました。

社会福祉法人が社会貢献(地域公益的取組)を行う意味

①社会福祉法人は、地域共生社会を目指すにあたって、常に地域におけるさまざまなニーズを発見し、新たな地域生活課題に対応することができることを多くの人々に伝えるメッセージとなる。

<柔軟性・即応性>

②社会福祉法人は、2万を超える法人がネットワークを組むことによって、大きな力を発揮することができることを発信する。

<協働性・連帯性>

③社会福祉法人が有する公共性・非営利性・公益性を地域公益活動を通して、多くの人々に周知することができる。

<公共性・非営利性・公益性>



↑ 中島先生

← 研修資料から抜粋

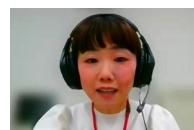
開催報告

「区市町村ネットワーク情報交換会」

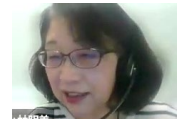
2024年2月1日、「区市町村ネットワーク情報交換会」が開催されました。今回は、2つの地区より事例報告をいただいた上で、12のグループに分かれて、各地区における現状や課題などを情報交換しました。

事例報告いただいた大田区と西東京市からは、ネットワークにおける取組みだけでなく、組織化する上での工夫についてもお話いただきました。大田区では区内を4圏域に分けてより地域に密着した取組みを進めており、西東京市では目的別に3つの分科会を設置して参加法人が主体的に取組みを進めているという特徴があるようでした。

また、2つの事例報告をふまえ、少人数のグループで情報交換を行うことで、各地域の実情に合わせ、まずはゆるやかにネットワークを形成することが大切であるという点を再認識できました。



大田区社協 根本氏



(左) 睦月会 小林氏



(右) 西東京市社協 片寄氏

地域公益活動 事例紹介



2024年2月～3月に当協議会ウェブサイトに掲載した事例をご紹介します。ぜひご覧ください！



東京 地域公益 🔍

←東京都地域公益活動推進協議会Webサイト

【各社会福祉法人の取組み】

| 掲載日 | 法人・施設名 | 取組み事例（新規掲載順） |
|-------|---------------------------|-------------------------|
| 3月19日 | 東香会 渋谷東しぜんの国こども園 | small alley café（公益サロン） |
| 3月19日 | つぼみ会 LIFE SCHOOL桐ヶ丘こどものもり | 認可保育園が地域の国際化に貢献！ |
| 3月19日 | 暁会 特別養護老人ホームフェニックス杉並 | ゆる～い介護予防教室 |
| 3月15日 | 蓮花苑 児童養護施設れんげ学園 | 居場所事業ぶらんこ |
| 3月15日 | 志正会 大久野保育園 | 学びとつながりのサポートプロジェクト |
| 3月14日 | 亀鶴会 特別養護老人ホーム神明園 | 多世代の居場所づくりプロジェクトUI～結～ |
| 3月12日 | 武蔵野会 小平福祉園 | 地域の愛情がたっぷりのお弁当（スマイル食堂） |
| 3月11日 | 多摩育児会 | 昭島市ふれあいほっとサロン運営支援 |

【地域の連携による取組み（区市町村域の社会福祉法人ネットワークによる取組み）】

| 掲載日 | 団体名 | 取組み事例（新規掲載順） |
|-------|---------------------|------------------------------|
| 3月19日 | 新宿区内社会福祉法人連絡会 | 子育て応援！フードパントリーの相談機能強化 |
| 3月18日 | 東大和市社会福祉法人地域公益活動連絡会 | 生活困窮者への支援事業 |
| 3月18日 | 足立区社会福祉法人連絡会 | サンタ訪問～こどもたちに笑顔と夢を～ |
| 3月15日 | ねりま社会福祉法人等のネット | 支援力の向上と地域への還元をめざして |
| 3月14日 | 千代田区地域支援ネットワーク連絡会 | 第21回ふれあい福祉まつり 縁日ブースの出店 |
| 3月14日 | おおた福祉ネット | より地域に密着した取組みをめざして |
| 3月13日 | 調布市社会福祉法人地域公益活動連絡会 | 令和5年度の取組み |
| 3月12日 | せたがや公益協 | 相談支援型フードパントリーの継続実施に向けて |
| 3月11日 | 西東京市社会福祉法人連絡会 | 第20回西東京市民まつりに参加しました |
| 3月5日 | 町田市地域公益活動推進協議会 | 能登半島地震義援金募金活動 |
| 3月5日 | ふくしネットたちかわ | 全体研修「食支援における社会福祉法人の役割と取組み」 |
| 3月5日 | 中央区社会福祉法人連絡会 | おたよりでつなぐ“まごころ”プロジェクト |
| 3月5日 | 東久留米市内社会福祉法人連絡会 | 実践報告会「多摩の里げやき園と弥生地区住民の取組み」 |
| 3月5日 | 東久留米市内社会福祉法人連絡会 | 「フードドライブ」活動に参加 |
| 3月5日 | 多摩市内社会福祉法人ネットワーク連絡会 | 令和5年度の取組み |
| 3月5日 | きよせの社福 | 有事の際にも助け合える関係づくりとネットワークをめざして |
| 3月5日 | 港区社会福祉法人連絡会 | こども食堂・フードパントリー等応援企画・学習会 |
| 3月5日 | いたばし社福連 | シャフクレンオシ企画 志村ふれあいマーケット |
| 2月27日 | 昭島市社会福祉法人ネットワーク | あきしま車いすステーション |
| 2月22日 | 北区社会福祉法人部会（豊島地区） | 書初めと昔遊びイベント |
| 2月20日 | 狛江市社会福祉法人連絡会 | 地域の社福ネットワークで食支援をささえる |

DWAT ってなに？

災害派遣福祉チーム(Disaster Welfare Assistance Team)、通称「DWAT(ディーワット)」は、各県が協定を結ぶ福祉関係団体に所属する福祉施設の職員や、社会福祉士、介護福祉士、ケアマネジャーなどの専門職でチームを構成し、大規模災害が発生した際に、一般避難所や福祉避難所などで避難者の心と体の健康を守るための活動を行います。

社会福祉法人における公益的な取組みの観点からも、とても重要な取組みであると言えます。ご関心のある方は、ぜひ「東京DWAT」で検索してみてください。